

Islamic and Indian Art



Friday 14th June 2024 h. 6 pm CEST



1.Frammento di mattonella lajvardina

Iran Ilkhanide, Kashan, XIII secolo

Mis: 13.8 X h. 10 cm

Parte terminale di mattonella in pasta silicea a forma di stella, originariamente a otto punte, formate da due quadrati intersecati. Il fronte lavorato a stampo in leggero rilievo, invetriato di blu vivacizzato da piccoli grafemi bianchi e dipinto con pianta dorata e bordata di rosso.

Per esemplari comparativi si veda British Museum, Acc. No. 1878,1230.570.

200€ - 300€

Fragment of a Lajvardina tile, Ilkhanid Iran, Kashan, 13th century,

Meas: 13.8 X h. 10

Ending of a star-shaped tile, made of fritware body and originally eight-pointed, formed by two intersecting squares. The front moulded in slight relief, covered by blue glaze painted with small white graphemes and painted with a gilded plant and leaves with red outline. For a close related example see British Museum, Acc. No. 1878,1230.570.



2.Brocca Kashan a lustro

Iran, tardo XII - inizio XIII secolo

Mis: 14 X h. 17 cm

Brocca in pasta silicea, poggiante su piede a disco, il corpo globulare e alto collo cilindrico leggermente svasato. Ansa unica con poggia dito, ora mancante.

L'esterno dipinto a lustro chiaro con personaggi entro medaglioni circolari sulla

spalla e reticolo di quattro file di piccoli quadrati sovrapposti contenenti piccoli elementi astratti. Restauri.

600€ - 800€

A Kashan lustreware jug, Iran, late 12th - early 13th century, Meas: 14 X h. 17 cm

Pitcher made of siliceous body, resting on a disc foot, the globular body container and tall cylindrical neck slightly flared upwards. Single handle with thumb rest, now missing. The exterior painted in light lustre with figures within circular medallions on the shoulder and a grid of four rows of small overlapping squares containing small abstract elements. Restorations.



3.Ciotola Bamyán con decorazione incisa

Asia Centrale, XII-XIII secolo

Mis: 13.5 X h. 6.7 cm

Piccola coppa in terracotta ingabbiata di bianco, le pareti interne con decorazione incisa di cartigli contenenti tondi colorati in manganese alternati a pannelli con motivo simile a quello delle scaglie di pesce, vivacizzato da tondi verdi.

200€ - 400€

A Bamyán cup with engraved decoration, Central Asia, 12th-13th century

Meas: 13.5 X h. 6.7 cm

Small slip painted terracotta bowl, the interior walls with incised decoration arranged within cartouches containing manganese-coloured roundels alternating with panels with a fish scale-like motif with green roundels.



4.Due mattonelle cuenca con decorazione geometrica

Spagna, XVI secolo

Mis: 27.7 X h. 27.5 cm

Due pannelli rettangolari con decorazione speculare unita a formare un'unica mattonella lavorata a stampo con lazo a 16 punte che sarebbe stato ripetuto sulle mattonelle adiacenti a formare la decorazione parietale (dado) di un edificio. La tecnica cuenca (o arista) è l'erede del metodo cuerda seca e previene che i colori si

mescolino grazie ai bordi sollevati che impediscono al colore di invadere i campi confinanti.

400€ - 600€

A pair of cuenca tiles with geometric decoration, Spain, 16th century

Meas: 27.7 X h. 27.5 cm

Two rectangular panels with specular decoration joined to form a single tile moulded with a 16-pointed lazo star that would be repeated on adjacent tiles to form the wall decoration (dado) of a building. The cuenca (or arista) technique is the heir to the cuerda seca method and prevents colours from mixing thanks to the raised edges that prevent colour from invading the neighbouring fields.



5. Mattonella persiana figurativa

Iran, tardo XIX - inizio XX secolo

Mis: 24 X 24 cm

Il fronte con decorazione policroma bordata di nero, raffigurante un giovane con fiasca e coppa tra cespugli fioriti.

150€ - 250€

A Persian tile with character Iran, late 19th - early 20th century Meas: 24 X 24 cm

The front with polychrome decoration within black outline, depicting a young guy bearing a flask and a cup in his hands, standing amidst flowering trees.



6. Mattonella a lustro Kashan

Iran, tardo XIII secolo

Mis: 29.2 X h. 35 cm

Pannello rettangolare in pasta silicea lavorata a stampo con con decori fitomorfi e zoomorfi in rilievo e dipinta a lustro chiaro.

Originariamente parte di un fregio più ampio, il pannello consta di due bordure decorate con mezze palmette in riserva su lustro e dipinte a

lustro con piccole spirali e tralci. La fascia centrale decorata con lotta tra un elefante ed un felino tra racemi vegetali e uccelli. La mattonella presenta pesanti restauri, ma conserva le originali tracce di blu cobalto e turchese sottocoperta. Placche di questo tipo venivano prodotte nelle fornaci di Kashan per ornare santuari e palazzi di alte committenze Ilkhanidi. I soggetti sono spesso tratti dalla letteratura, ma anche, come potrebbe essere il nostro caso, da bestiari.

1500€ - 2500€

A Kashan lustreware tile, Ilkhanid Iran, late 13th century, Meas: 29.2 X h. 35 cm

Rectangular panel in moulded siliceous paste with phytomorphic and zoomorphic decorations in relief and painted in light lustre. Originally part of a larger frieze, the panel consists of two borders decorated with half palmettes in reserve on lustre and painted in lustre with small spirals and shoots. The central band is decorated with a fight between an elephant and a feline between plant racemes and birds. The tile is heavily restored, but retains the original traces of cobalt blue and turquoise underneath. Plaques of this type were produced in the kilns of Kashan to adorn shrines and palaces of high Ilkhanid patrons. The subjects are often taken from literature, but also, as might be the case here, from bestiaries.



**7. Grande bacile safavide in ceramica bianco e blu
Iran, XVII secolo**

Mis: 28 X h. 14.5 cm

Poggiante su piede circolare leggermente svasato e spalla terminante con orlo dritto. L'esterno con decorazione bordata di nero e colorata con blu cobalto sottocoperta, dipinta con pannelli lobati

verticali contenenti uccelli tra fiori intervallati da pannelli più piccoli con decorazioni astratte. Il bordo superiore interno decorato con fascia raffigurante uccelli in volo su paesaggio lacustre e tondo centrale con due cerbiatti tra piante. Oggetti di questo tipo si erano diffusi in Persia come emulazione della porcellana cinese, penetrata in Iran con la pax mongolica e nei secoli persianizzata con il disegno nero e soggetti locali.

1500€ - 2500€

A large Safavid blue and white pottery bowl, Iran, 17th century Meas: 28 X h. 14.5 cm

Resting on a slightly flared circular foot and shoulder terminating in a straight edge. The exterior with decoration outlined in black and coloured with cobalt blue underneath, painted with vertical lobed panels containing birds among flowers interspersed with smaller panels with abstract decoration. The upper inner border featuring a band containing birds in flight over a lake landscape and a central roundel with two fawns among plants. Objects of this type had spread to Persia as an emulation of Chinese porcelain, which had penetrated into Iran with the pax mongolica and over the centuries Persianised with black outline and local subjects.



8. Grande teiera in rame

Asia Centrale, XIX secolo

Mis: 27 X h. 39.5 cm

Grande teiera sbalzata in forma, poggiante su piede, il corpo costolonato, alto collo strombato e tappo a cupola terminante con impugnatura a pigna. Il manico in fusione a forma di dragone con fauci aperte. La decorazione, diffusa su tutta la superficie, consta di

elementi vegetali fittamente intrecciati. Castoni di piccoli turchesi e paste vitree nella zona superiore.

200€ - 300€

A large copper teapot, Central Asia, 19th century Meas: 27 X h. 39.5 cm

Large embossed teapot, resting on foot, ribbed body, high splayed neck and domed cover terminating in a pine-shaped handle. Cast handle in the shape of a dragon with open jaws. The decoration, spread over the entire surface, consists of densely intertwined plant elements. Bezels of small turquoises and glass pastes in the upper area.



**9. Versatoio in bronzo
India, Deccan, inizio XVIII secolo
Mis: 31.5 X h. 29 cm**

Poggiante su base esagonale, il corpo globulare leggermente schiacciato, l'ansa in forma di dragone stilizzato terminante con cerniera che la congiunge con il tappo a cupola terminante con impugnatura a boccio. La superficie decorata estensivamente con motivo a scaglie di pesce e

motivo a rete di piccoli rombi su versatoio e collo. Il centro di entrambi i lati del serbatoio decorato con un pavone entro riserva a forma di goccia.

Esemplari di questa forma sono attribuiti da Zebrowski (Gold, Silver & Bronze from Mughal India, Alexandria Press, 1997, p. 164 e 166) all'India settentrionale o Deccan. Il nostro esemplare sembra da riferire più alla seconda attribuzione, data la sua vicinanza decorativa con i coevi esemplari bidri.

Versatoi come questo venivano utilizzati dalla comunità musulmana per versare l'acqua necessaria per le abluzioni rituali ed è pertanto una tipologia che si riscontra frequentemente in India dopo la conquista islamica di alcuni suoi territori.

600€ - 1000€

A bronze ewer, India, Deccan, early 18th century Meas: 31.5 X h. 29 cm

Resting on a hexagonal base, the body is globular and slightly flattened, the handle in the form of a stylised dragon terminating in a hinge that joins it to the domed cover terminating in a bud-shaped grip. The surface is extensively decorated with a fish scale pattern and a net motif of small diamonds on spout and neck. The centre of both sides of the container decorated with a peacock within a drop-shaped reserve.

Ewers of this shape are attributed by Zebrowski (Gold, Silver & Bronze from Mughal India, Alexandria Press, 1997, p. 164 and 166) to Northern India or the Deccan. Our specimen seems to relate more to the second attribution, given its decorative similarities to the coeval Bidri manufacture.

Such items were used by the Muslim community to pour water for ritual ablutions and is therefore a type frequently found in India after the Islamic conquest of some of its territories.



10. Versatoio in bronzo

India, XIX secolo

Mis: 23 X h. 29 cm

Fusione in bronzo, poggiante su disco, il corpo globulare, costolonato, collo cilindrico e tappo a cupola. Beccuccio in forma di drago stilizzato e impugnatura a volute terminante con uccello. Ogni costa del contenitore incisa con alti cipressi con foglie o a scacchiera.

250€ - 350€

A cast bronze ewer, India, 19th century Measure: 23 X h. 29 cm

Resting on a disc, the globular, ribbed body, cylindrical neck and domed stopper. Spout in the form of a stylised dragon and scroll handle ending in a bird. Each rib of the container engraved with tall cypresses with leaves or featuring a chequered pattern.



11. Versatoio kindi in bronzo

India Meridionale, XIX secolo

Mis: 32.5 X h. 21.5 cm

Contenitore per acqua in pesante fusione in bronzo a patina scura. Corpo globulare leggermente schiacciato e alto collo cilindrico terminante con bocca estroflessa a doppio livello. Lungo beccuccio leggermente flesso.

250€ - 350€

A bronze kindi ewer, Southern India, 19th century, Meas: 32.5 X h. 21.5 cm

Heavy bronze casting water container with dark patina. Slightly flattened globular body and tall cylindrical neck terminating in an everted double-level mouth. Long, slightly bent spout.



12. Strumento in ferro e bronzo
India, tardo XVIII secolo
Mis: L. 39 cm

Pungolo con finale appuntito e base filettata inserita in un elemento

zoomorfo in forma di testa di makara.

Fusto costolonato e raccordo annodato.

Il fusto reca un'iscrizione punzonata faticosamente leggibile e forse interpretabile con la data 1793.

300€ - 400€

Iron and bronze instrument, India, late 18th century, Meas: L. 39 cm

Sting with pointed ending and threaded base set into a zoomorphic element in the form of a makara head. Ribbed shaft and knotted connection to the finial. The shaft bears a barely legible punched inscription, perhaps interpretable with the date 1793.



13. Pennacchio di mandir in bronzo
India, XVIII secolo
Mis: h. 38 cm

Fusione in bronzo a patina scura con piede a campana, interno cavo, e parte terminale in forma di cupola con doppio nodo finale.

200€ - 300€

A bronze mandir ending, India, 18th century Measure: h. 38 cm

Dark patina bronze casting with bell-shaped foot, hollow interior, and dome-shaped finial with double knot finial.



14. Candeliere zoomorfo in bronzo

India Meridionale, XIX secolo

Mis: 25 X h. 34.5 cm

Fusione in bronzo a patina bruna con stelo centrale raffigurante un leone rampante che poggia le due zampe anteriori sulla testa di un elefante.

200€ - 300€

A zoomorphic bronze candle stand, South India, 19th century Meas: 25 X h. 34.5 cm

Bronze casting with brown patina and central stem depicting a rampant lion resting its two front paws on the head of an elephant.



15. Due ritratti indiani

India, XIX secolo

Pigmenti opachi su carta

Mis: 13.5 X h. 17 cm (con cornice 17 X h. 20.5 cm)

L'uno raffigurante un uomo seduto contro sfondo neutro, probabilmente in origine facente parte di una serie raffigurante i costumi o i mestieri. Il secondo ritraente una

donna in nobili vesti, seduta su un tappeto floreale. L'inquadratura del soggetto entro ambientazione minimale tradisce un taglio fotografico.

100€ - 200€

Two Indian portraits, India, 19th century, Opaque watercolors on paper

Meas: 13.5 X h. 17 cm (con cornice 17 X h. 20.5 cm)

One depicting a seated man against a neutral background, probably originally part of a series depicting customs or crafts. The second depicts a woman in noble attire, seated on a floral carpet. The framing of the subject within a minimal setting betrays a photographic cut.



16. Due dipinti persiani

Iran, XVI e inizio XX secolo

Mis: 20.5 X h. 13 cm il più grande (cornice 27.5 X h. 22 cm il più grande)

Il più antico di matrice popolare, raffigurante il darbar di uno Shah in due sequenze narrative contraddistinte da ambientazione diversa.

L'altra ritraente una giovane donna stante su sfondo incolore decorato da piante e nuvole dorate. Breve iscrizione poetica sopra la testa della fanciulla.

200€ - 300€

Two Persian paintings, Iran, 16th and early 20th century

Meas: 20.5 X h. 13 cm the larger (frame 27.5 X h. 22 cm the larger)

One of folk production, depicting the darbar of a Shah in two narrative sequences.

The other depicts a young woman standing against a neutral background decorated by plants and golden clouds. Short poetic inscription above the maiden's head.



17. Tre pagine illustrate da uno Shahnameh

Kashmir, XIX secolo

Mis: 10 X h. 20 cm (cornice: 25.5 X h. 35.5 cm)

Inchiostro e colori su carta, ogni pagina contiene un'illustrazione e quattro o sei linee di testo in persiano vergato con inchiostro nero e arrangiato su due colonne

delimitate da filetto rosso.

250€ - 400€

Three illustrated folios from a Shahnameh, Kashmir, 19th century

Meas: 10 X h. 20 cm (frame: 25.5 X h. 35.5 cm)

Ink and colours on paper, each page contains an illustration and four to six lines of Persian text penned in black ink and arranged in two columns bordered by red thread.



18. Tre pagine illustrate da uno Shahnameh

Kashmir, XIX secolo

Mis: 10 X h. 20 cm (cornice: 25.5 X h. 35.5 cm)

Inchiostro e colori su carta, ogni pagina contiene un'illustrazione e quattro o sei linee di testo in persiano vergato con inchiostro nero e arrangiato su due colonne

delimitate da filetto rosso.

250€ - 400€

Three illustrated folios from a Shahnameh, Kashmir, 19th century

Meas: 10 X h. 20 cm (frame: 25.5 X h. 35.5 cm)

Ink and colours on paper, each page contains an illustration and four to six lines of Persian text penned in black ink and arranged in two columns bordered by red thread.



19. Scrigno in bronzo

India, XIX secolo

Mis: 20.5 X h. 22.5 X p. 15 cm

Rettangolare, poggiante su quattro piedi, il coperchio a prisma, incernierato sul retro. L'esterno inciso con uccelli con verme nel becco e rosoni geometrici entro profilature con tralci vegetali.

200€ - 300€

A bronze casket, India, 19th century Meas: 20.5 X h. 22.5 X p. 15 cm

Of rectangular shape, standing on four feet, the prism-shaped lid hinged at the back. The exterior engraved with birds with worms in their beaks and geometric rosettes within profiles containing plant motifs.



20. Sedia a dondolo in legno intarsiato

Vicino Oriente, datata

Mis: 128 X h. 100 X p. 43 cm

Sedia basculante in legno profusamente intagliato a motivo floreale e vegetale e intarsiato con tessere di madreperla. La parte terminale dello schienale reca la firma dell'artigiano e una data.

400€ - 600€

A wooden rocking chair, Near East, dated, Meas: 128 X h. 100 X d. 43 cm

Rocking chair made of wood profusely carved with floral and plant motifs and inlaid with mother-of-pearl tesserae.

The end of the backrest bears the craftsman's signature and a date.



21. Poltrona pieghevole in legno intarsiato

Turchia, tardo XIX secolo

Mis: 68 X h. 100 X p. 58 cm

Poltrona tipo savonarola in legno profusamente intarsiato con tessere in madreperla a formare decori floreali.

300€ - 500€

A wooden inlaid folding armchair, Turkey, late 19th century

Meas: 68 X h. 100 X p. 58 cm

Savonarola-type armchair made of wood profusely inlaid with mother-of-pearl tiles forming floral decorations.



22. Pannello decorativo in pietra arenaria

India settentrionale, XVIII secolo

Mis: 94 X h. 41 cm

Rettangolare, in pietra arenaria rossa scolpita con fiore centrale entro rombo, a sua volta inserito in una riserva con bordi laterali lobati.

400€ - 600€

A decorative red sandstone panel, Northern India, 18th century

Meas: 94 X h. 41 cm

Rectangular, carved with a central flower within a rhombus, set in a reserve with lobed side edges.



**23. Pannello decorativo in pietra
India Mogul, XVIII secolo**

Mis: 43 X 60.5 X 12.5 cm

Pannello in pietra finemente intagliata sul fronte con fitto motivo vegetale entro arco polilobato e cornice a reticolo.

800€ - 1200€

A stone Mughal panel, India, 18th century, Meas: 43 X 60.5 X 12.5 cm

Finely carved stone panel depicting a densely intricate plant element within a poly-lobed arch and latticework frame.



**24. Coppia di colonne Mughal in marmo
India settentrionale, Rajasthan, XIX secolo**

Mis:

Coppia di piccole e sottili colonne decorate solo sul fronte con corpo costolonato e finali con foglie d'acanto.

800€ - 1200€

Pair of marble columns, Mughal India, 19th century

Mis:

Pair of small, slender, highly decorative columns, the front engraved with ribbed body and acanthus leaf finials.



**25. Stele jain in marmo policromo
India, XIX secolo**

Mis: 11 X h. 15.2 cm

Scultura nei toni del rosso, blu, verde e oro raffigurante uno dei tirthankara seduto in padmasana su una base a fiore di loto e affiancato da due attendenti che sorreggono due capitelli sui quali siedono gli elefanti che lustrano il jina.

150€ - 250€

A polychrome marble jain stele, India, 19th century Meas: 11 X h. 15.2 cm

Sculpture colored with red, blue, green and gold depicting one of the tirthankaras seated in padmasana on a lotus-flower base and flanked by two attendants holding two capitals on which sit elephants watering the jina.



**26. Grande Krishna Venugopala in
bronzo**

India centro orientale, XIX secolo

Mis: 11 X h. 31.2 cm

Fusione in bronzo a patina scura raffigurante Krishna che suona il flauto (mancante) stante, a gambe incrociate, su una base circolare a fiore di loto.

1200€ - 1600€€

**A large Krishna playing the flute (Venugopala), Central Eastern India, 19th century
Meas: 11 X h. 31.2 cm**

Bronze casting with dark patina depicting Krishna playing the flute (missing) standing, cross-legged, on a circular lotus-flower base.



27. Orante in marmo policromo

India, XIX secolo

Mis: 6 X h. 9 cm

Piccola scultura in marmo laccato e dorato raffigurante un'orante seduta a gambe incrociate su un plinto, le mani giunte al petto nella posizione di preghiera anjalimudra e gli occhi chiusi in meditazione.

150€ - 250€

A polychrome marble worshipper, India, 19th century Meas: 6 X h. 9 cm

A small and fine lacquered and gilded marble sculpture depicting a praying woman seated cross-legged on a plinth, her hands joined to her chest in the anjalimudra prayer position and her eyes closed in meditation.



28. Fusione in bronzo raffigurante

Durga Mahishasura Mardini

India Meridionale, XVIII secolo

mis: 5.5 X 4 X h. 9 cm

Fusione raffigurante la divinità femminile nell'atto di schiacciare il bufalo dal quale estrae il demone con la sua mano sinistra. Le due ani secondarie brandiscono due armi: il disco e la spada.

300€ - 500€

Bronze casting depicting Durga Mahishasura Mardini, Southern India, 18th century

Meas: 5.5 X 4 X h. 9 cm

Cast bronze depicting the female deity overriding the buffalo from which she extracts the demon with her left hand. The two secondary hands brandish two weapons: the disc and the sword.



29. Vishnu in lega di rame
India Settentrionale, XVII secolo
Mis: h. 8.5 cm

Piccola fusione raffigurante la divinità stante su piccola base circolare. La figura ha quattro braccia (di cui una mancante): le due principali posizionate secondo i canonici mudra, la mano della secondaria rimasta brandisce la conchiglia.

200€ - 300€

A copper alloy figure of Lord Vishnu, Northern India, 17th century Meas: h. 8.5 cm

Small cast depicting the deity standing on a small circular base.

The figure has four arms (one of which is now missing): the two main ones displaying mudras, the hand of the remaining secondary one wields the shell.



30. Balakrishna in bronzo
India Meridionale, XVII-XVIII secolo
Mis: 4 X 5 X h. 7 cm

Fusione in lega di rame raffigurante la divinità bambino a carponi su un plinto rettangolare.

La sua mano destra regge la palla di burro, mentre la sinistra è poggiata sul barattolo dal quale l'ha estratta.

Belli i dettagli della cintura, del copricapo e dei gioielli.

300€ - 500€

A bronze figure of Balakrishna, Southern India, 17th-18th century Meas: 4 X 5 X h. 7

Copper alloy casting depicting the child deity on all fours on a rectangular plinth.

His right hand holds the butter ball, while his left hand is resting on the jar from which he has taken it.

Beautiful details of the belt, headdress and jewellery.



**31. Annapurna in lega di rame
India Meridionale, XVII-XVIII secolo
Mis: h. 8 cm**

Fusione in lega di rame raffigurante una delle manifestazioni di Parvati, seduta in mezzo fiore di loto su una base a più livelli. Con il suo attributo principale, il cucchiaio, ella dispensa cibo ai bisognosi.

300€ - 500€

**A copper alloy figure Annapurna, Southern India, 17th-18th century
Measure: h. 8 cm**

Copper alloy casting depicting one of the manifestations of Parvati, seated in half lotus position on a tiered base. With her main attribute, the spoon, she dispenses food to the needy.



**32. Due figure devozionali a sbalzo
Nepal, XVIII-XIX secolo
Mis: 8.5 X h. 9.5 cm (il più grande)**

L'una in lega di rame, lavorata a sbalzo con figura di Bhairava multibraccia, l'altra in argento sbalzato raffigurante Tara (h. 5.5 cm).

150€ - 250€

**Two embossed devotional figures, Nepal, 18th-19th century
Meas: 8.5 X h. 9.5 cm (the larger)**

One in copper alloy, embossed with a multi-armed Bhairava figure, the other in embossed silver depicting Tara (h. 5.5 cm).



**33.Frammento di figura
devozionale**

Nepal, XVIII secolo

Mis: 8.2 X h. 6.5 cm

Base di un bronzo devozionale originariamente raffigurante Kalarupa, uno dei protettori buddisti che, nella sua iconografia tradizionale, soverchia il bufalo.

150€ - 200€

Fragment of devotional figure, Nepal, 18th century Meas: 8.2 X h. 6.5 cm

Base of a devotional bronze originally depicting Kalarupa, one of the Buddhist protectors who, in his traditional iconography, outranks a male buffalo.



**34.Figura di Tripurasundari
India, XIX secolo**

Mis: 5.2 X 5.2 X h. 10 cm

Fusione in bronzo raffigurante la divinità associata con lo Sri Yantra, sul quale siede con le gambe incrociate in padmasana. La sua mano sinistra reca come attributo l'arco prodotto dalla canna da zucchero.

400€ - 600€

A bronze figure of Tripurasundari, India, 19th century Meas: 5.2 X 5.2 X h. 10 cm

Bronze casting depicting the deity associated with the Sri Yantra, on which she sits with her legs crossed in padmasana. Her left hand bears the sugarcane bow as an attribute.



**35.Figura in Brahma in
marmo dipinto
India, XIX secolo
Mis: 5.5 X h. 8 cm**

in pietra scolpita, dipinta e dorata raffigurante Brahma seduto entro semplice torana a cuspid.

120€ - 180€

A marble figure of Brahma, India, 19th century Mis: 5.5 X h. 8 cm

A carved, painted and gilded stone figure of Brahma seated within a simple cusped torana.



**36.Figura di Krishna a
carponi
India meridionale, XVIII
secolo
Mis. 9.5 X h. 10.5 cm**

Fusione in lega di rame raffigurante Krishna bambino a carponi con la palla di burro nella sua mano destra.

400€ - 600€

**A bronze figure depicting crawling Krishna, Southern India, 18th century
Meas: 9.5 X h. 10.5 cm**

Copper alloy casting depicting baby Krishna on all fours with the butterball in his right hand.



37. Coppia di bufali Bhuta in bronzo
India meridionale, Karnataka o Kerala, XIX secolo

Mis: 14 X h. 9 cm ciascuno

Fusioni in bronzo raffiguranti Nandi, la cavalcatura di Shiva. I due bufali sono ben dettagliati e rifiniti, con gioielleria su muso e collo.

400€ - 600€

A pair of Bhuta bronze buffaloes, Southern India, Karnataka or Kerala, 19th century
Meas: 14 X h. 9 cm each

Bronze casting depicting Nandi, the sacred mount of Shiva. The two buffaloes are well detailed, with jewellery on the muzzle and neck.



38. Grande Nandi in bronzo
India Meridionale, Tamil Nadu, XIX secolo

Mis: 19.7 X h. 22 X p. 12 cm

Pesante fusione in bronzo raffigurante la cavalcatura di Shiva, accucciato su un plinto rettangolare, davanti a lui un piccolo Shivalingam (la forma aniconica della divinità) su Yoni. Oggetti simili a questo si trovano posizionati all'entrata dei santuari dedicati a Shiva.

600€ - 1000€

A large bronze figure of Nandi, Southern India, Tamil Nadu, 19th century
Meas: 19.7 X h. 22 X p. 12 cm

Heavy bronze casting depicting Shiva's mount, crouched on a rectangular plinth, in front of him a small Shivalingam (the aniconic form of the deity) on Yoni.

Objects similar to this are found placed at the entrances of shrines dedicated to Shiva.



**39. Nandi in bronzo
India, XIX secolo
Mis: 9 X h. 11.5 X p. 7 cm**

Fusione in bronzo
raffigurante il veicolo di
Shiva accucciato su base
rettangolare.

100€ - 200€

A bronze figure of Nandi, India, 19th century Meas: 9 X h. 11.5 X p. 7 cm

Bronze casting depicting Shiva's vehicle seated on a rectangular base.



**40. Fusione in bronzo
raffigurante Chamunda
India Meridionale, Tamil
Nadu, XVIII secolo
Mis: 9.5 X h. 18 X p. 6.5 cm**

Bronzo devozionale con
torana amovibile, raffigurante
la divinità femminile armata
e multibraccia, seduta il
lalitasana e adornata da una
collana di teschi.

500€ - 600€

A bronze figure of Chamunda, Southern India, Tamil Nadu, 18th century

Meas: 9.5 X h. 18 X p. 6.5 cm

Devotional bronze with removable torana, depicting the female deity armed, seated the lalitasana and adorned with a necklace of skulls.



**41. Piccolo bronzo devozionale raffigurante Ganesh
India Meridionale, XVIII secolo
Mis: 3.8 X h. 5.5 cm**

150€ - 200€

**Small devotional bronze figure of
Ganesh
Southern India, 18th century
Measure: 3.8 X h. 5.5 cm**



**42. Piccola figura di Ganesh in
bronzo
India tribale, XVIII secolo
Mis: 3 X h. 5.5 cm**

150€ - 200€

**Small bronze figure of Ganesh
Tribal India, 18th century
Meas: 3 X h. 5.5 cm**



**43. Ganesh in lega di rame
India Meridionale, XX secolo
Mis: 5.7 X h. 9.5 cm**

nan

50€ - 100€

**A copper alloy figure of Ganesh
Southern India, 20th century
Meas: 5.7 X h. 9.5 cm**



44. Piccola figura di Ganesh in bronzo
India Meridionale, XVIII secolo
Mis: 4 X h. 5.2 cm

150€ - 200€

A small bronze figure of multi-armed Ganesh
Southern India, 18th century
Measure: 4 X h. 5.2 cm



45. Piccolo altare popolare raffigurante
Ganesh
India, XVIII - XIX secolo
Mis: 4.5 X h. 6.2 cm

150€ - 200€

A bronze tribal altar devoted to Ganesh
India, 18th - 19th century
Meas: 4.5 X h. 6.2 cm



46. Bambola Marapachi Bommai in legno
India Meridionale, XIX-XX secolo
Mis: 19 X h. 55 cm

in legno di sandalo intagliato, questa tipologie di bambole generalmente nascono in coppia maschio/femmina e vengono vestite ed adoperate dai bambini durante il festival Bommai Kolu.

400€ - 600€

Marapachi Bommai wooden doll Southern India,
19th-20th century Mis: 19 X h. 55 cm

made of carved sandalwood, this type of doll comes generally as a pair male/female and is dressed up

with silk robes by children during the Bommai Kolu festival.



47. Placca repoussé raffigurante Kali

Nepal, XIX secolo

Mis: 17 X h. 23 cm

Raffinato sbalzo in lega di rame raffigurante la divinità trionfante sul corpo di Shiva.
Divetti e mancanze.

150€ - 250€

A repoussé plaque depicting Kali Nepal, 19th century Meas: 17 X h. 23 cm

Fine copper alloy embossing depicting the deity triumphant over the body of Shiva.
Defects and faults.



48. Bronzo devozione raffigurante Nandi

India, XIX secolo

Mis: 4.7 X h. 11.5 cm

Fusione in bronzo raffigurante la cavalcatura di Shiva con corpo antropomorfo e testa di toro. La divinità è stante su una base circolare, le mani giunte in grembo nella posizione di preghiera anjalimudra.

300€ - 400€

A bronze devotional figure of Nandi, India, 19th century Meas: 4.7 X h. 11.5 cm

Bronze casting depicting the vehicle of Lord Shiva with anthropomorphic body and bull's head. The deity is standing on a circular base, his hands are joined to the chest in the prayer position (anjali mudra).



49. Bronzo devozione raffigurante Durga

Mahishasura Mardini

India Meridionale, XVIII secolo

Mis: 5.7 X h. 9 cm

Piccola fusione in bronzo raffigurante la dea multibraccia armata che sconfigge il demone Mahishasura.

300€ - 500€

Bronze devotional figure of Durga Mahishasura Mardini, Southern India, 18th century

Meas: 5.7 X h. 9 cm

Small bronze casting depicting the multi-armed goddess defeating the demon Mahishasura.



50. Mukhalingam in bronzo

India, XVIII - XIX secolo

Mis: diam. 10 X h. 16.5 cm

Fusione in bronzo raffigurante il volto di Shiva emergente dal lingam, ovvero la forma aniconica della stessa divinità.

400€ - 500€

A bronze Mukhalingam, India, 18th - 19th century Meas: diam. 10 X h. 16.5 cm

Bronze casting depicting the face of Shiva emerging from the lingam, or the aniconic manifestation of the deity himself.



51. Testa di Bhairava in bronzo

India, XVIII secolo

Mis: 18.5 X h. 22.5 cm

Fusione in bronzo a cera persa con interno cavo, raffigurante la forma irata di Shiva che mostra i denti appuntiti.

700€ - 1000€

Bronze head of Bhairava India, 18th century Meas: 18.5 X h. 22.5 cm

Lost-wax bronze casting with hollow interior, depicting the wrathful manifestation of Lord Shiva showing sharp teeth.



52. Sri Yantra in rame

India, XIX secolo

Mis: 5.5 X 5.7 X h. 6 cm

Lo yantra più famoso è Sri Yantra, ovvero la forma tantrica della dea Tripurasundari. Esso è formato da 9 triangoli sovrapposti terminanti con punto finale che simboleggia il seme, quindi l'unione del principio maschile con quello femminile.

200€ - 150€

A copper Sri Yantra, India, 19th century Meas: 5.5 X 5.7 X h. 6 cm

The most revered yantra is the Sri Yantra which is the tantric form of Goddess Tripurasundari. It shows 9 superimposed triangles with a final dot symbolizing the seed, or the union of female and male principles. Also known as Sri Chakra, it includes in itself the whole consciousness unifying all levels of the universe.



53.Surahi in bronzo
Nord India o Kashmir, XIX secolo
Mis: h. 19 cm

Contenitore per acqua, l'esterno decorato con pannelli radiali contenenti elementi vegetali ed uccelli stilizzati.

150€ - 250€

Bronze Surahi
North India or Kashmir, 19th century
Meas: h. 19 cm

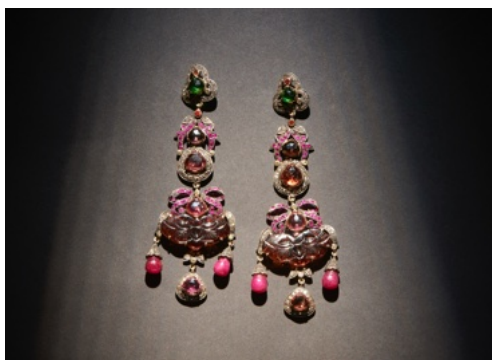
Water container, the exterior decorated with radial panels containing stylised vegetal motifs and birds.



54.Due coppie di bracciali da avambraccio
India Meridionale, Tamil Nadu, XIX secolo
Fusioni in bronzo di matrice popolare dalla caratteristica forma a V, decorate con motivi astratti, torchon e piccole sfere ripetute.

200€ - 300€

Two pairs of upper armlet tribal bracelets Southern India, Tamil Nadu, 19th century
Folk bronze castings in the typical V-shape, decorated with abstract motifs, torchons and small repeated spheres.



55.Orecchini chandelier con pietre preziose
India, inizio XX secolo. H. 9,5 cm
Peso: 40 grammi

Coppia di orecchini di antica fattura montati in argento e oro e incastonati con rubini, tormaline e diamanti. Interessante pezzo di oreficeria di gusto vittoriano prodotto in India e probabilmente destinato al mercato inglese.

300€ - 400€

Chandelier- type earrings with precious stones, India, early 20th century
H. 9.5 cm Weight: 40 grams

Pair of antique earrings with silver and gold mount and set with rubies, tourmalines and diamonds. Fine Victorian goldsmithery piece, produced in India and probably intended for the English market.



56. Orecchini in oro con elementi geometrici (loriyan)

India, Gujarat, inizio XX secolo

H. 5 cm (compreso gancio)

Peso: 17 grammi

In lacca ricoperta in oro a formare un cubo sfaccettato che sormonta un cilindro troncato da cui è separato da una fascia decorativa con motivo a piccole sfere.

Orecchini di questa tipologia sono indossati dalle donne della comunità Mehar. Per un esemplare comparativo cfr. Anne van Cutsem, Orecchini Etnici. Africa, Asia, America dalla collezione Ghysels, Skira 2001, pp. 114 e 324.

400€ - 600€

A pair of gold earrings with geometric elements (loriyan)

India, Gujarat, early 20th century Weight: 17 grams

Made of lacquer coated with gold to form a faceted cube surmounting a truncated cylinder from which it is separated by a decorative band with a small sphere motif.

Earrings of this type are worn by the women of the Mehar community.

For a comparative specimen see Anne van Cutsem, Ethnic Earrings. Africa, Asia, America from the Ghysels Collection, Skira 2001, pp. 114 and 324.



57. Bazu-band in oro e pietre preziose.

India Settentrionale, probabilmente Jaipur, XX secolo

Peso: 58 grammi

Ornamento di braccio di forma rettangolare incastonato con smeraldo centrale tagliato e circondato da tormalina bianca entro castoni a forma di goccia e rifinito con turchesi e rubini.

Il retro finemente smaltato (meenakari) con motivo di papaveri e foglie.

Successivamente montato a bracciale con piccole sfere colorate.

1200€ - 1500€€

A gem set enameled Bazu-band.

Northern India, possibly Jaipur, 20th century

Gold rectangular arm ornament set with a central emerald surrounded by sapphires within drop-shaped bezels and finished with turquoises and rubies. The back is finely enamelled (meenakari) with a poppy and leaf motif. Recently mounted as a bracelet with small coloured beads.



58. Collana a sette fili di perle (satlari) con pietre preziose e smalti

India, Mogul, XVII-XVIII secolo

Peso: 159 grammi

Importante collana composta da fili di perle con pendenti in oro a 22 carati a forma di goccia incastonati con pietra e pendente centrale a forma di fiore in oro lavorato con la tecnica del kundan ed incastonato con zaffiri bianchi, rubini, smeraldi. Il retro finemente decorato con smalti champlevé. Terminali similmente decorati con motivo floreale.

All'inizio del XIX secolo Cartier cominciò a produrre collane di questo tipo proprio per il mercato indiano.

Per un esemplare comparativo si veda cfr. Keene M., *Treasury of the World. Jewelled Arts of India in the Age of the Mughals*, Thames and Hudson, 2001, cat. n. 6.23, p. 71.

10000€ - 15000€

A seven-stranded pearl necklace, Mughal India, 17th-18th century Weight: 159 grams

Important necklace composed of strands of pearls with drop-shaped gold pendants set with stones and a central flower-shaped gold pendant worked in the kundan technique and set with rubies and emeralds. The back finely decorated with champlevé enamels. Terminals similarly decorated with floral motifs.

In the early 19th century Cartier began to produce necklaces of this type for the Indian market.

For a close related example see Keene M., *Treasury of the World. Jewelled Arts of India in the Age of the Mughals*, Thames and Hudson, 2001, cat. no. 6.23, p. 71.



**59. Bronzo raffigurante Kala Bhairava
India, XIX secolo**

Mis: h. 23 cm

Fusione in bronzo a cera persa raffigurante l'aspetto terrifico di Shiva, stante su una base circolare a fiore di loto singolo. La divinità è ritratta nella sua iconografia classica che prevede la capigliatura infiammata, la lunga collana di teschi, l'arma nella sua mano destra e la ciotola di teschio nella sinistra. La mano sinistra inoltre regge per i capelli la testa di

Brahma, a sua volta legata al cane, animale che accompagna sempre questa manifestazione irata della divinità. L'aspetto regale di Shiva è completato dai padukas (calzari) e dall'elaborata gioielleria.

400€ - 600€

A devotional bronze of Kala Bhairava, India, 19th century Meas: h. 23 cm

Bronze lost-wax casting depicting the wrathful manifestation of Lord Shiva, standing on a circular single lotus flower base. The deity is portrayed in his classical iconography with his flaming hair, long skull necklace, weapon in his right hand and skull bowl in his left. His left hand also holds Brahma's head by its hair, which in turn is bound to the dog, an animal that always accompanies this irate appearance of the deity. Shiva's regal attire is completed by the padukas (footwear) and elaborate jewellery.



60. Mukhalingam in bronzo

India, XVIII-XIX secolo

Mis. 13.5 X h. 21 cm

Fusione in bronzo a cera persa raffigurante il volto di Shiva che emerge dal lingam, sua manifestazione aniconica. La divinità è ritratta con volto sereno, ma ieratico, il terzo occhio sulla fronte, le orecchie adorne con orecchini e un alto copricapo. Tracce di pigmenti.

300€ - 500€

Bronze Mukhalingam, India, 18th-19th century Meas. 13.5 X h. 21 cm

Bronze lost-wax casting depicting the face of Shiva emerging from the lingam, his aniconic manifestation. The deity is portrayed with a serene but hieratic face, the third eye on the forehead, the ears adorned with earrings and a tall headdress. Traces of pigments.



**61. Mukhalingam in legno dipinto
India Coloniale, inizio XX secolo
Mis: Diam. 14 X h. 19.5 cm**

Scultura in legno policromo raffigurante Shiva con alta capigliatura.

200€ - 300€

**Painted wooden Mukhalingam. Colonial
India, early 20th century**

Meas: Diam. 14 X h. 19.5 cm

Polychrome wooden sculpture depicting Shiva with tall headgear.



**62. Altare con Ganesh
India Meridionale, Maharashtra,
XVIII secolo**

Mis: 10 X 5.5. X h. 16 cm

Fusione in bronzo a patina scura raffigurante Ganesh seduto in rajalilasana su una base a più livelli. La divinità dalla testa elefantina è ritratta con quattro braccia, le mani delle due secondarie brandiscono attributi, mentre quelle principali sono posizionate con mudra. L'elaborata

torana amovibile sul retro termina con cuspide in forma di testa di leone, mentre dalla sua zona centrale emerge un parasole onorifico formato da cinque serpenti.

400€ - 600€

Altar with Ganesh, Southern India, Maharashtra, 18th century

Meas: 10 X 5.5. X h. 16 cm

Bronze casting with dark patina depicting Ganesh seated in rajalilasana on a tiered base. The elephantine-headed deity is depicted with four arms, the hands of the two secondary ones brandishing attributes, while the main ones display mudras. The elaborate removable torana on the back ends with a cusp in the form of a lion's head, while a canopy formed by five snakes emerges from its central area.



**63. Coppia di Shivalingam in pietra
India**

Mis: h. 13.5 cm

Due pietre naturali levigate e con venature rosse a formare dei decori astratti. Oggetti come questi vengono venerati come forma aniconica di Shiva e simboleggiano anche l'uovo primordiale.

Corredati di basi triangolari in legno.

300€ - 500€

A pair of stone Shivalingam, India Meas: h. 13.5 cm

Two polished natural stones with red veins forging abstract decorations. Objects such as these are worshipped as aniconic forms of Shiva and also symbolise the primordial egg. Mounted on triangular wooden bases.



**64. Due composizioni in argento
sbalzato**

**India Meridionale, tardo XVIII inizio
XIX secolo**

**Mis: Il più alto 20 cm (cornice: 24 X
h. 29 X p. 3.5 cm)**

L'uno raffigurante i festeggiamenti per la liberazione di Sita da Lanka entro arco tripartito che inquadra Rama, Sita e Humayun in posizione centrale e

attendenti ai lati.

L'altro raffigurante Gajalakshmi con due elefanti e sormontata da festoni in stile barocco europeo.

250€ - 350€

**Two devotional composition groups made of embossed silver, Southern India, late
18th - early 19th century Meas: the tallest 20 cm (frame: 24 X h. 29 X p. 3.5 cm)**

One depicting the celebration from the liberation of Sita from Lanka within a tripartite arch framing Rama, Sita and Humayun in a central position with attendants on either sides.

The other depicting Gajalakshmi with two elephants and surmounted by festoons in the European Baroque style.



**65. Aspersorio in argento
India Coloniale, tardo XIX-inizio XX
secolo**

Mis: h. 25 cm

in argento sbalzato in forma, poggiante su disco lavorato a traforo con foglie d'acanto, il corpo costolonato e leggermente schiacciato, il lungo stelo terminante con raffinato motivo floreale.

I motivi decorativi di ispirazione neoclassica tradiscono la forte influenza coloniale.

200€ - 300€

A silver sprinkler, Anglo-Indian, late 19th-early 20th century Meas: h. 25 cm

Scented water container in embossed silver, resting on a disc with openwork decoration with acanthus leaves, the ribbed and slightly flattened body, the long stem ending in a

refined floral motif.

The decorative motif of neoclassical inspiration betrays the strong colonial influence.



**66. Contenitore in argento traforato
India settentrionale, XIX secolo**

Mis: diam. 16.5 X h. 22 cm

In argento sbalzato in forma e fittamente decorato con lavoro jali con elementi floreali intrecciati. Lo stelo abbellito con protomi leonine che ricordano i leoni simbolo dell'impero Maurya, il contenitore a cupola sormontato da pomello incernierato in forma di piccolo pavone.

300€ - 400€

A jali fretwork silver container, Northern India, 19th century Meas: diam. 16.5 X h. 22

Made of embossed silver and finely jali work

decorated with interlaced floral elements. The stem embellished with lion protomes reminiscent of the Mauryan lions, the dome-shaped container surmounted by a hinged knob in the form of a small peacock.



67. Base di Huqqa bidri
India Meridionale, XVIII secolo
Mis: diam. 16 X h. 17.5 cm

Base di pipa ad acqua a campana, in lega di zinco ageminata in argento a formare delle riserve ripetute contenenti un motivo fitoforme stilizzato denominato "papaveri di Hyderabad".

800€ - 1000€

Bidri Huqqa base, Southern India, 18th century
Mis: diam. 16 X h. 17.5 cm

Bell-shaped water pipe base, made of zinc alloy inlaid with silver to generate repeated reserves containing a stylised phytoform motif called 'Hyderabad poppies'.



68. Base di huqqa bidri
India Centro-Meridionale, XVIII secolo
Mis: h. 24 cm

fusione in lega di zinco, corpo piriforme, l'esterno ageminato in argento con quattro riserve contenenti papaveri di Hyderabad stilizzati separati da pannelli determinati da decoro a scacchiera. Questa tecnica è tipica della città di Bidar, da cui prende, per estensione, il nome.

300€ - 500€

A Bidri Huqqa base, Central-South India, 18th century Meas: h. 24 cm

Zinc alloy casting, pyriform body, the exterior inlaid with silver with four reserves containing stylised Hyderabad poppies separated by panels with chequerboard motif. This technique is typical of the city of Bidar, from which it takes its name by extension.



69. Due placche in legno laccato

India, XIX secolo

Mis: 46 X h. 16 cm ciascuna

Probabilmente in origine parti di un carro cerimoniale, una placca intagliata con quattro teste, l'altra con cinque, forse raffiguranti dei guardiani (palaka).

200€ - 400€

Two wooden lacquered plaques, India, 19th century Meas: 46 X h. 16 cm each

Probably originally parts of a ceremonial chariot, one plaque carved with four heads, the other with five, possibly representing guardians (palakas).



70. Dipinto Thanjavur

India Meridionale, Tamil Nadu, XIX secolo

Pigmenti e stucco su tavola

Mis: 33 X h. 40 cm

Bel dipinto devozione nel classico stile di Thanjore, raffigurante raro soggetto di divinità femminile entro arco dorato corredato di due parasole onorifici. La divinità è affiancata da due brahmini con le mani giunte al petto in anjalimudra. Difetti.

300€ - 500€

Thanjavur painting , Southern India, Tamil Nadu, 19th century

Pigments and stucco on board Meas: 33 X h. 40 cm

A fine devotional painting in the classical Thanjore style, depicting a rare subject of a female deity within a gilded arch with two honorary canopies. The deity is flanked by two Brahmins with their hands joined to their chests in anjalimudra. Defects.



**71. Raro dipinto di Ramanuja
India Meridionale, Tamil Nadu, Thanjavur, XIX
secolo**

Pigmenti e stucco su tavola

Mis: 16.5 X h. 22 cm

Rara raffigurazione di Ramanuja, teologo, riformatore e filosofo indiano vissuto durante il regno dei Chola. Egli fu il fondatore della scuola Sri Vaishnavism, una delle interpretazioni classiche dei Vedanta. Il suo culto è diffuso in Tamil Nadu, la sua patria, dove viene considerato il terzo guru più importante di tutti i tempi.

200€ - 300€

Rare painting of Ramanuja, South India, Tamil Nadu, Thanjavur, 19th century

Pigments and stucco on board Measure: 16.5 X h. 22 cm

Rare depiction of Ramanuja, Indian theologian, reformer and philosopher who lived during the Chola dynasty. He was the founder of the Sri Vaishnavism school, one of the classical interpretations of the Vedanta. His cult is widespread in Tamil Nadu, his homeland, where he is considered the third most important guru of all times.



**72. Piccola figura Gandhara in scisto
Attuale Pakistan, IV-VI secolo d.C.**

Mis: 11.5 X h. 15 cm

Raffinata scultura, in origine parte di un fregio più ampio, ritraente un personaggio maschile seduto a torso nudo e con il braccio sinistro dietro la testa come a prendere il sostegno su retro. Completa di sostegno in legno.

800€ - 1200€

A small schist Gandhara figure, Nowadays Pakistan, 4th-6th century CE

Meas: 11.5 X h. 15 cm

A fine sculpture, originally part of a larger frieze, depicting a male figure seated bare-chested and with his left arm behind his head as if he was grasping the support on his back. Complete with wooden support.



73.Scena di caccia

India settentrionale, Rajasthan, XX secolo

Mis: 20 X h. 25.5 cm

Dipinto su carta, raffigurante una scena di caccia tra colline verdeggianti.

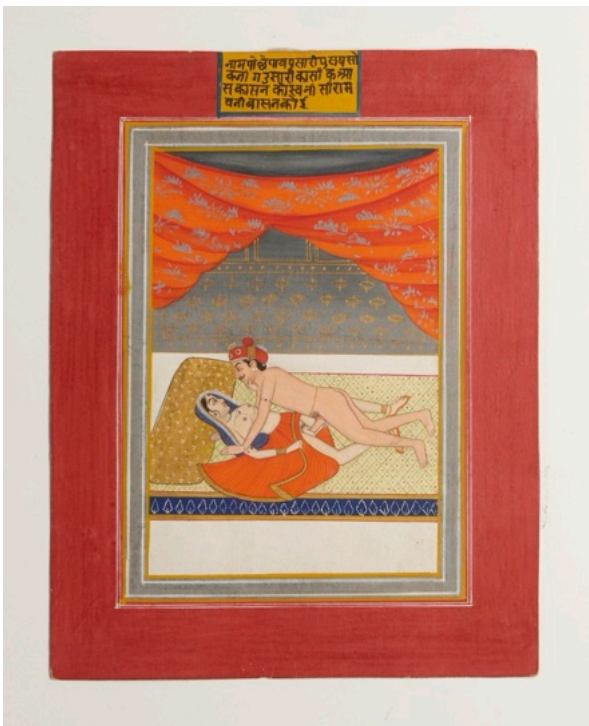
100€ - 150€

Hunting Scene

Northern India, Rajasthan, 20th century

Measure: 20 X h. 25.5 cm

Painting on paper, depicting a hunting scene among green hills.



74.Miniatura erotica

India settentrionale, Rajasthan, tardo XIX secolo

Mis. 19 X h. 24.5 cm

Dipinto pigmenti e oro su carta raffigurante una coppia in amplesso su un tappeto entro scena inquadrata dal drappo arancione che pende in alto.

Cartiglio con quattro linee di iscrizione in devanagari nel margine superiore.

100€ - 150€

Erotic miniature painting Northern India, Rajasthan, late 19th century

Measure. 19 X h. 24.5 cm

Pigment and gold on paper depicting a couple in intercourse on a carpet within a scene framed by the orange drape hanging overhead. Cartouche with a four line inscription in devanagari script in the upper margin.



**75. Miniatura raffigurante Varaha su Garuda
India, Bikaner, XVIII secolo**

**Mis: 16.3 X h. 25.5 cm (senza cornice rossa; con
cornice 21.5 X h. 31 cm)**

Raffinato dipinto dal soggetto piuttosto raro raffigurante uno degli avatar di Vishnu sulla cavalcatura della divinità, l'uccello Garuda. Varaha (il cinghiale) salvò la dea Terra dagli abissi primordiali, motivo per il quale è sempre raffigurato con la testa verso l'alto, a memento del suo sforzo per riemergere dalle acque.

600€ - 1000€

A miniature painting depicting Varaha on Garuda India, Bikaner, 18th century

Measure: 16.3 X h. 25.5 cm (without red frame; with frame 21.5 X h. 31 cm)

Fine painting with a rather rare subject depicting one of Vishnu's avatars on the deity's mount, the bird Garuda.

Varaha (the boar) rescued the goddess Earth from the primordial ocean, which is why he is always depicted with his head upwards, as a reminder of his effort to re-emerge from the waters.



**76. Picchwai raffigurante Vasant Ragini
India settentrionale, Rajasthan, prima metà XX
secolo**

Mis: 86.5 X h. 110.5 cm

Dipinto su tela di cotone raffigurante ragamala, associato alla primavera, stagione festosa impersonata da Krishna danzante con il vichitra vina nella sua mano destra e un vaso di fiori nella sua mano sinistra. La divinità danza al suono che proviene dalle quattro donne che lo circondano intente a suonare vina, tamburo e nacchere.

La rinascita tipica della primavera riecheggia nella vegetazione rigogliosa dipinta nella zona superiore.

400€ - 600€

Picchwai depicting Vasant Ragini Northern India, Rajasthan, first half 20th century

Meas: 86.5 X h. 110.5 cm

Painting on canvas depicting a ragamala, associated with the Spring, a festive season embodied by Krishna dancing with the vichitra vina in his right hand and a vase of flowers in his left hand. The deity dances to the sound coming from the four women around him playing vina, drum and castanets.

The Spring reinvigorating season is echoed in the lush vegetation painted in the upper area.



77. Nandi in bronzo
India Meridionale, XVIII secolo
Mis: 12.5 X 8.5 X h. 12.5 cm

Fusione in bronzo a cera persa raffigurante la cavalcatura di Shiva accucciata e nell'atto di rendere omaggio allo Shivalingam su Yoni, ovvero la forma aniconica di Shiva che si erige sul principio femminile.

Questa tipologia di sculture si trova spesso a guardia di un santuario dedicato a Shiva, posizionata di fronte all'ingresso.

400€ - 600€

A bronze figure of Nandi, Southern India, 18th century Meas: 12.5 X 8.5 X h. 12.5 cm

Lost-wax bronze casting depicting Shiva's mount crouching and while worshipping the Shivalingam on Yoni, or the aniconic manifestation of Shiva standing on the female principle.

This type of sculpture is often found guarding a shrine dedicated to Shiva, thus positioned in front of the entrance.



78. Bronzo raffigurante Shiva e Parvati
India Meridionale, XVIII secolo
Mis: 5.5 X 3 X h. 9 cm

Fusione in bronzo a cera persa raffigurante Shiva e consorte seduti su Nandi, la cavalcatura del primo. Il retro della torana ornamentale riporta una lunga iscrizione in devanagari.

400€ - 600€

A devotional group with Shiva and Parvati, Southern India, 18th century
Meas: 5.5 X 3 X h. 9 cm

Bronze lost-wax casting depicting Shiva and his consort seated on Nandi, the former's mount. The back of the ornamental torana bears a long inscription in Devanagari.



**79. Balakrishna in bronzo
India Meridionale, XIX secolo**

Mis: 6.5 X h. 10.3 cm

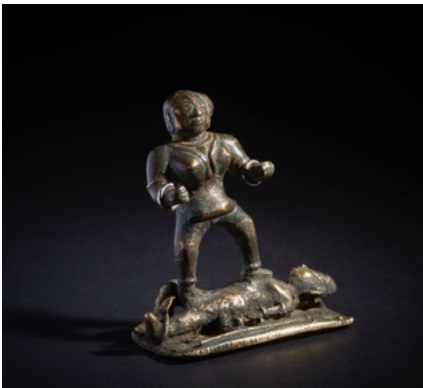
Fusione a cera persa in lega di rame a patina scura raffigurante la divinità bambino stante su una base a doppio livello. Nella sua mano destra regge l'iconica palla di burro, mentre il braccio sinistro e la gamba destra avanzano ad accennare un passo di danza.

Belli i dettagli della veste e dei gioielli.

300€ - 500€

A bronze figure of Balakrishna, Southern India, 19th century Meas: 6.5 X h. 10.3 cm

A copper alloy lost-wax casting with a dark patina depicting the child deity standing on a double-tiered base. In his right hand he holds the iconic butterball, while his left arm and right leg advance to suggest a dance step. Fine details of the robe and jewellery.



**80. Figura di Kali in bronzo
India, Bengala, XIX secolo**

Mis: 13 x 6 X h. 14 cm

Fusione in bronzo di matrice popolare raffigurante Kali sul corpo di Shiva.

150€ - 200€

A tribal bronze figure of Kali stepping on Shiva's corpse India, Bengal, 19th century

Meas: 13 x 6 X h. 14 cm



**81. Fotografia con il Maharaja di Bhavnagar
India, Gujarat**

Mis: 19 X h. 15 cm (26.5 X h. 21.5 cm con cornice)

Stampa fotografica numerata (334) raffigurante Maharaja Rawal Shri Takhtsinhji della città del Gujarat circondato da notabili.

80€ - 120€

Photograph with the Maharaja of Bhavnagar, India, Gujarat Meas: 19 X h. 15 cm (26.5 X h. 21.5 cm with frame)

Numbered (334) photographic print depicting Maharaja Rawal Shri Takhtsinhji of the city of Gujarat surrounded by notables.





**82. Miniatura raffigurante la forma tantrica di Kali
India settentrionale, Pahari, Kangra, XIX secolo
Mis: 17 X h. 24 cm (tot. 20.5 X h. 27.5 cm)**

Ritrae la divinità terrifica femminile nella sua forma di Chhinnamasta, caratterizzata da carnagione arancione, il corpo nudo adornato dalla collana di teschi e dalla cinta di serpenti. Kali è affiancata da due attendenti con kapala in mano e si erge sul corpo di due amanti in amplesso, a loro volta giacenti su yantra con sette petali di loto.

1200€ - 1600€

**A miniature painting depicting the Tantric form of Kali Northern India, Pahari,
Kangra, 19th century Meas: 17 X h. 24 cm (tot. 20.5 X h. 27.5 cm)**

It depicts the terrifying female deity in the Chhinnamasta avatar, characterised by an orange complexion, her naked body adorned with a necklace of skulls and a belt of snakes. Kali is flanked by two attendants holding kapalas and stands over the body of two lovers in intercourse, themselves lying on a yantra with seven lotus petals.



**83. Miniatura raffigurante Maharao Kishor Singh durante la preghiera
India settentrionale, Rajasthan, Kotah, seconda metà XIX secolo**

Mis: 15.3 X h. 20.5 cm

Raffigurante il Maharaja durante la puja davanti all'icona di Krishna Mathureshji. Nell'atto di devozione egli lustra la scultura di Brijrajji, al centro del dipinto in basso. Lo sfondo è decorato ad evocare gli intarsi in pietra dura caratteristici dell'architettura Mogul.

800€ - 1200€

**A miniature painting depicting Maharao Kishor Singh performing puja
Northern India, Rajasthan, Kotah, second half 19th century**

Meas: 15.3 X h. 20.5 cm

Depicting the Maharaja performing the ritual puja before the icon of Krishna Mathureshji. While worshipping he bathes the sculpture of Brijrajji, in the centre of the painting below. The background is decorated to evoke the pietra dura inlays typical of Mughal architecture.



**84. Miniatura raffigurante Maharao Kishor Singh durante la preghiera
India settentrionale, Rajasthan, Kotah, seconda metà XIX secolo**

Mis: 15.3 X h. 20.2 cm

Raffigurante il Maharaja nell'atto di onorare l'icona di Krishna Mathureshji con la lampada ad olio. Lo sfondo dietro la divinità è decorato con un reticolo vegetale di fiori blu e foglie verdi.

800€ - 1200€

Miniature depicting Maharao Kishor Singh performing puja

Northern India, Rajasthan, Kotah, second half 19th century Measure: 15.3 X h. 20.2

Depicting the Maharaja performing puja with an oil lamp in front of the icon of Krishna Mathureshji. The background behind the deity is decorated with a vegetal latticework of blue flowers and green leaves.



85. Miniatura raffigurante Srinathji con chakdarjama dorato
India Settentrionale, Rajasthan, Nathdwara, inizio XX secolo
Mis: 12 X 17.1 cm

400€ - 600€

A miniature painting depicting Srinathji with golden chakdarjama
Northern India, Rajasthan, Nathdwara, early 20th century
Meas: 12 X 17.1 cm



86. Miniatura raffigurante la preghiera a VishnuKrsna
India settentrionale, Rajasthan, Mewar, fine XIX secolo
Mis: 13.5 X h. 19 cm

Raffigurante quattro brahmini che eseguono la puja davanti alla scultura di VishnuKrsna in posizione centrale, circondata da cinque fuochi. Iscrizione in devanagari in alto.

1000€ - 1500€

Miniature depicting puja to VishnuKrsna
Northern India, Rajasthan, Mewar, late 19th century Measure: 13.5 X h. 19 cm

Depicting four Brahmins performing puja before the sculpture of VishnuKrsna in a central position, surrounded by five fires.
Devanagari inscription at the top.



87. Miniatura raffigurante Rasamandala in stile Basholi

India, inizio XX secolo

Mis. 19.5 X h. 28 cm

raffigurante la sacra danza circolare di Krishna con le gopies, una tematica derivante dal decimo libro Bhagavata Purana. La scena si svolge sullo sfondo giallo tipico della scuola di Basholi e la resa degli alberi è vicina allo stile Pahari.

800€ - 1200€

Miniature painting depicting Rasamandala in the Basholi style India, early 20th century

Mis. 19.5 X h. 28 cm

depicting the sacred circular dance of Krishna with the gopies, a theme derived from the tenth

book Bhagavata Purana. The scene takes place against the yellow background typical of the Basholi school and the rendering of the trees is also related to the Pahari style.



88. Miniatura raffigurante Lalita Ragini

India settentrionale, Rajasthan,

probabilmente Mewar, tardo XIX secolo

Mis: 20.4 X 26.5 cm

Illustrazione da una serie di Ragamala in cui l'amante sta per allontanarsi dall'amata. Al piano inferiore lo aspettano il cavallo e lo stalliere.

500€ - 700€

Miniature painting depicting Lalita Ragini, Northern India, Rajasthan, probably Mewar, late 19th century Measure: 20.4 X 26.5 cm

Illustration from a Ragamala series (Garlands of Musical Modes) in which the lover is about to depart from his mistress. Downstairs the horse and groom are waiting for him.



**89. Miniatura raffigurante Lalita Ragini
India settentrionale, Rajasthan,
probabilmente Mewar, tardo XIX secolo
Mis: 17 X h. 21 cm**

Illustrazione da una serie di Ragamala raffigurante un'ancella che serve da bere alla coppia, mentre il cavallo dell'uomo lo aspetta al piano inferiore.

400€ - 600€

**Miniature painting depicting Lalita Ragini,
Northern India, Rajasthan, probably Mewar,
late 19th century Measure: 17 X h. 21 cm**

Illustration from a Ragamala series (Garlands of Musical Modes) depicting a maiden serving drinks to the couple, while the man's horse waits for him downstairs.



**90. Miniatura Jain raffigurante
un gruppo di fedeli che incontra
dei monaci
India settentrionale, Rajasthan,
Jodhpur, metà XIX secolo
Mis: 21.7 X h. 12.3 cm**

I fedeli convenuti si distinguono in un gruppo di tre donne sotto un albero, due devotee jainiste con la mascherina e lo scaccia insetti in atto di prostrazione e due

nobiluomini inginocchiati di fronte a due monaci jainisti Svetambara. Questi ultimi incorniciati dalla classica architettura jainista in marmo bianco, frequente in Rajasthan e in Gujarat.

Lunga iscrizione in devanagari nella cornice superiore ed inferiore.

600€ - 1000€

**Jain miniature painting depicting a group of worshippers meeting monks
Northern India, Rajasthan, Jodhpur, mid 19th century Measure: 21.7 X h. 12.3 cm**

The assembled worshippers can be distinguished as a group of three women under a tree, two Jain devotees wearing masks and the small broom to set insects aside and two noblemen kneeling in front of two Jain Svetambara monks. The latter are framed by classic Jain architecture of white marble, common in Rajasthan and Gujarat.

Long devanagari inscription in the upper and lower frame.



**91. Miniatura raffigurante
Durga e Bhairava
India Settentrionale,
Rajasthan, Mewar, seconda
metà XIX secolo**

Mis: 19.6 X 15.5 cm

Raffigurante, in posizione centrale, la dea armata sulla sua cavalcatura e affiancata da due Bhairava, quello bianco e quello nero.

400€ - 600€

Miniature painting depicting Durga and Bhairavas

Northern India, Rajasthan, Mewar, second half 19th century Meas: 19.6 X 15.5 cm

Depicting, in a central position, the armed goddess on her mount and flanked by two Bhairavas, the white and the black one.



**92. Copia posteriore di una
pagina del Chaurapanchasika
India, tardo XIX secolo**

Mis: 22.7 X h. 17 cm

Chaurapanchasika (Il canto del ladro d'amore) è un poema in sanscrito, composto da Bilhana nell'XI secolo. La sua illustrazione nel XVI secolo segna un passaggio importante nello stile pittorico Rajput.

400€ - 600€

A later copy of the original page of a Chaurapanchasika, India, late XIX secolo

Meas: 22.7 X h. 17 cm

Chaurapanchasika (The Song of the Thief of Love) is a Sanskrit poem composed by Bilhana in the 11th century. Its illustration in the 16th century marks an important transition in the Rajput pictorial style.



93. **Ritratto di nobile**

**India Mughal, Forse Deccan, tardo XVIII-
inizio XIX secolo**

Mis: 3.7 X h. 10 cm (tot. 15 X h. 24.5 cm)

Raffinato ritratto di nobile in età avanzata tagliato su sfondo monocromo. Il dipinto è inserito in tre cornici: una sottile in stile islamico con tralci dorati intrecciati e due più spesse con carta marmorizzata. Due timbri in persiano sul retro.

500€ - 700€

**Portrait of a nobleman, Mughal India, possibly
Deccan, late 18th-early 19th century**

Meas: 3.7 X h. 10 cm (tot. 15 X h. 24.5 cm)

Fine portrait of a nobleman in old age set against a monochrome neutral background. The painting is set in three frames: a thin one in Islamic style with

interlaced gilded vines and two thicker ones with marbled paper. Two Persian stamps on the reverse.



94. **Miniatura raffigurante Krishna sul serpente Kaliya**

**India Settentrionale, Rajasthan, Mewar,
fine XVIII-inizio XIX secolo**

Mis: 10.5 X h. 16.3 cm

Piccolo dipinto raffigurante un episodio tratto dal sedicesimo capitolo del decimo canto del Bhagavata Purana. In questo passaggio si narra della vittoria di Krishna su Kaliya Naga, un enorme serpente che infestava le acque del fiume Yamuna. Dopo averlo sconfitto Krishna emerge dalle acque danzando sulla sua testa.

400€ - 600€

**Miniature painting depicting Krishna defeating
the serpent Kaliya**

**Northern India, Rajasthan, Mewar, late 18th-
early 19th century Meas: 10.5 X h. 16.3**

Small painting depicting an episode from the sixteenth chapter of the tenth canto of the Bhagavata Purana, referring to the Krishna's victory over Kaliya Naga, a huge snake that haunted the waters of the river Yamuna. After defeating him Krishna emerges from the waters dancing on his head.



**95. Miniatura
raffigurante la nascita di
Shri Vallabhacharya
India Settentrionale,
Rajasthan, Mewar, XIX
secolo**

Mis: 15.8 X h. 8.5 cm

Piccolo dipinto
raffigurante l'episodio
della nascita di Vallabha,
santo e filosofo indiano
presumibilmente vissuto

tra il 1479 e il 1531 CE.

Si narra che egli nacque da una famiglia dell'India Meridionale, trasferitasi a Varanasi nel momento in cui la madre aspettava Vallabha. Nella città santa ella diede alla luce il bambino, ma pareva fosse senza vita e venne abbandonato sotto un albero. Quella notte Krishna comparì in sogno ai genitori di Vallabha avvertendoli che il figlio fosse vivo. Il giorno dopo lo ritrovarono in salute, protetto da un cerchio di fuoco.

Vallabha è conosciuto per aver fondato la scuola Vallabha sampradaya che ebbe un impatto significativo sulla tradizione vaishnava e continua a essere seguita da molti devoti.

300€ - 500€

Miniature depicting the birth of Shri Vallabhacharya, Northern India, Rajasthan, Mewar, 19th century Meas: 15.8 X h. 8.5 cm

Small painting depicting the episode of the birth of Vallabha, an Indian saint and philosopher who presumably lived between 1479 and 1531 CE.

It is said that he was born into a South Indian family that moved to Varanasi at the time when his mother was pregnant with Vallabha. In the holy city she gave birth to the child, but he appeared to be dead and was abandoned under a tree. That night Lord Krishna appeared in a dream to Vallabha's parents warning them that their son was alive. The next day they found him healthy and protected by a circle of fire.

Vallabha is known to have founded the Vallabha sampradaya school which had a significant impact on the Vaishnava tradition and continues nowadays to be followed by many devotees.



96. Miniatura raffigurante Radha e Krishna in una grotta nel monte Govardan

Nathdwara, tardo XIX secolo - 1900 AD

Mis: 8.8 X h. 12.5 cm

Piccolo dipinto con evidenti influenze stilistiche Mogul ed europee, raffigurante la coppia al riparo in una caverna del monte Govardan, situato nei pressi di Mathura in Uttar Pradesh e causa di leggendari attriti tra Krishna e Indra.

300€ - 500€

Miniature painting depicting Radha and Krishna in a cave in Mount Govardan

Northern India, Nathdwara, late 19th century -

1900 CE Meas: 8.8 X h. 12.5 cm

Small painting with clear Mogul and European stylistic influences, depicting the couple sheltering in a cave on Mount Govardan, located near Mathura in Uttar Pradesh and the cause of legendary tensions between Krishna and Indra.



97. Miniatura raffigurante Krishna sotto un albero

India Settentrionale, Bikaner, XVIII secolo

Mis: 8.7 X h. 14.5 cm

Piccolo dipinto raffigurante la divinità dalla carnagione blu, reclinato sotto un albero scarno, in compagnia di una capra e un uccello.

Sul retro è presente il timbro di una vecchia collezione.

400€ - 600€

Miniature depicting Krishna under a tree

Northern India, Bikaner, 18th century

Meas: 8.7 X h. 14.5 cm

Small painting depicting the blue-skinned deity reclining under a bare tree flanked by a goat and a bird. On the back is a stamp from an old collection.



98. Miniatura da Ragamala raffigurante Sarang Ragini
India settentrionale, Rajasthan, Sirohi, XIX secolo o antecedente
Mis: 14.5 X h. 19 cm

Illustrazione dal modo musicale Sarang Ragini raffigurante uno yogi seduto su un scranno roccioso in prossimità di un edificio bianco. Di fronte a lui una cerva ed un discepolo.

per un esemplare comparativo si veda quello conservato al Victoria and Albert Museum di Londra, Acc. no. IS.113-1960.

400€ - 600€

Miniature painting from a Ragamala series depicting Sarang Ragini
Northern India, Rajasthan, Sirohi, 19th century or earlier
Meas: 14.5 X h. 19 cm

Illustration from the Sarang Ragini musical mode depicting a yogi sitting on a rocky stool, near a white building. In front of him a doe and a disciple.

For a related example cfr. Victoria and Albert Museum, London, Acc. no. IS.113-1960.



99. Miniatura raffigurante un nobile di Orcha

India Centrale, Madhya Pradesh, fine XVIII-inizio XIX secolo

Mis: 10.8 X h. 16.8 cm (tot. 16 X h. 23.3 cm)

Raffigurante l'uomo in abiti sontuosi e con il pugnale alla vita, seduto sul pavimento e stagliato su sfondo monocromo.

400€ - 600€

Miniature painting depicting a nobleman of Orcha

Central India, Madhya Pradesh, late 18th-early 19th century

Meas: 10.8 X h. 16.8 cm (tot. 16 X h. 23.3 cm)

Depicting a man in sumptuous robes and holding a dagger to his waist, seated on the floor and silhouetted against a monochrome background.



**100. Miniatura raffigurante i festeggiamenti per il ritorno di Sita da Lanka
India Settentrionale, Rajasthan, Jaipur, XIX secolo**

Mis: 11.5 X h. 16 cm (tot. 16 X h. 22 cm)

Dipinto in pigmenti naturali e oro su carta raffigurante Humayun che rende omaggio a Sita e Rama seduti in trono nel padiglione esterno di un palazzo.

500€ - 700€

**Miniature painting depicting the celebrations of Sita's return from Lanka
Northern India, Rajasthan, Jaipur, 19th century**

Meas: 11.5 X h. 16 cm (tot. 16 X h. 22 cm)

Natural pigment and gold painting on paper depicting Humayun paying homage to Sita and Rama seated on a throne in the outer pavilion of a palace.



101. Miniatura raffigurante Krishna e Radha

India Settentrionale, Alwar, seconda metà XIX secolo

Mis: 16 X h. 21.3 cm (tot. 20.2 X h. 25.5 cm)

Raffigurante Krishna che suona il flauto affiancato dalla consorte e da tre mucche entro cornice vegetale e drappo che sembra inquadrarli in una scenografia teatrale.

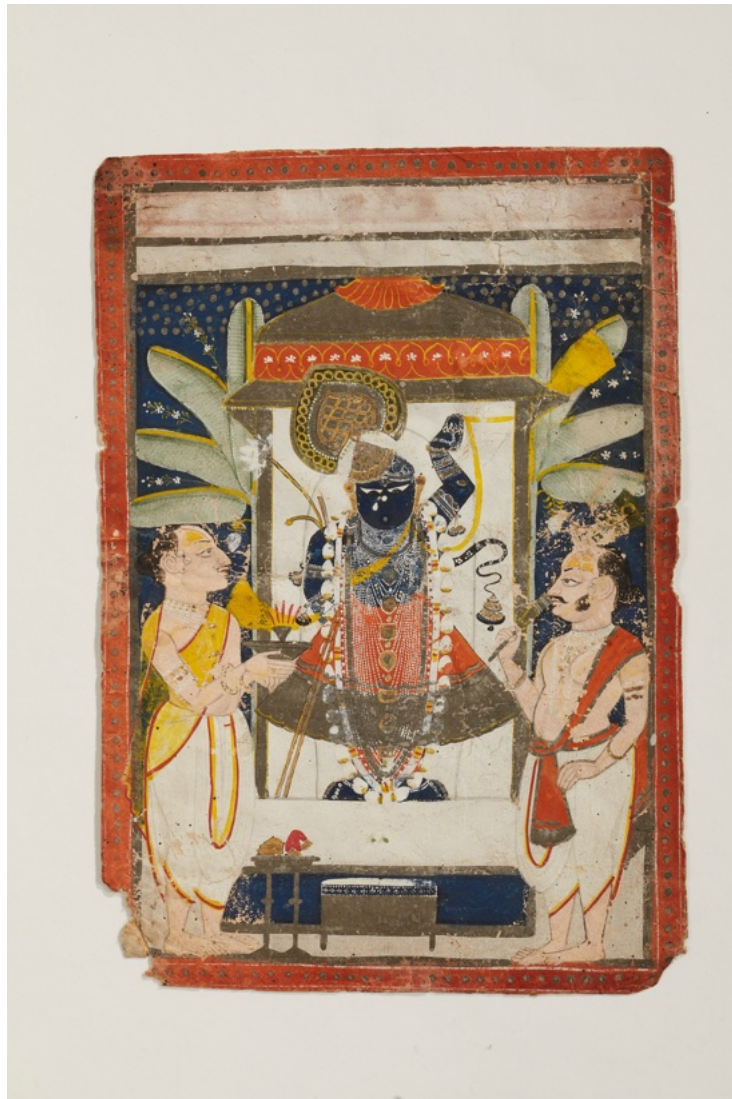
400€ - 600€

Miniature depicting Krishna and Radha

Northern India, Alwar, second half 19th century

Meas: 16 X h. 21.3 cm (tot. 20.2 X h. 25.5 cm)

Depicting Krishna playing the flute flanked by his consort and three cows within a vegetal frame and drape that looks to frame them within a theatrical setting.



**102. Miniatura raffigurante Krishna Srinathji con due sacerdoti
India Settentrionale, Rajasthan, Nathdwara, metà XIX secolo
Mis: 17 X h. 24.5 cm**

Raffigurante una cella di tempio con l'icona di Krishna Shrinathji e due brahmini che eseguono la puja.

500€ - 700€

**Miniature depicting Krishna Srinathji with two brahmins
Northern India, Rajasthan, Nathdwara, mid 19th century Meas: 17 X h. 24.5 cm**

Depicting a temple cell with the icon of Krishna Shrinathji and two Brahmins performing the puja.



**103. Miniatura raffigurante Maharaja che si diletta con le sue attendenti
India settentrionale, Rajasthan, Kotah, XIX secolo**

Mis: 23.2 X h. 29.5 cm

Divertente scena di corte che vede protagonisti un maharaja, seduto su uno scranno verde nel padiglione esterno di un palazzo, intento a giocare con tre ancelle spruzzando loro addosso dei colori. Il dipinto ritrae probabilmente i festeggiamenti del festival di Holi, che si tiene normalmente a marzo.

1000€ - 1500€

A miniature painting depicting a Maharaja at leisure

Northern India, Rajasthan, Kotah, 19th century Meas: 23.2 X h. 29.5 cm

An amusing court scene featuring a maharaja, seated on a green stool in the outer pavilion of a palace, while playing with three ladies by spraying them with colours. The painting probably depicts the celebrations of the Holi festival, which usually occurs in March.



104. Dipinto raffigurante Ramanuja con i suoi discepoli
India Meridionale, Tamil Nadu, Thanjavur, seconda metà XIX secolo
Mis: 23.5 X 29.7 cm

Dipinto su carta nello stile tradizionale della scuola di Thanjavur, raffigurante Ramanuja affiancato dai suoi discepoli Kurattazhavan e Mutaliantan.

Ramanuja fu un teologo, riformatore e filosofo indiano vissuto durante il regno dei Chola. Egli fu il fondatore della scuola Sri Vaishnavism, una delle interpretazioni classiche dei Vedanta. Il suo culto è diffuso in Tamil Nadu, la sua patria, dove viene considerato il terzo guru più importante di tutti i tempi.

1000€ - 1500€

Painting depicting Ramanuja with his disciples

South India, Tamil Nadu, Thanjavur, second half 19th century Meas: 23.5 X 29.7 cm

Painting on paper in the traditional style of the Thanjavur school, depicting Ramanuja flanked by his disciples Kurattazhavan and Mutaliantan.

Ramanuja was an Indian theologian, reformer and philosopher who lived during the Chola reign. He was the founder of the Sri Vaishnavism school, one of the classical interpretations of Vedanta. His cult is widespread in Tamil Nadu, his homeland, where he is considered the third most important guru of all time.



105. Miniatura raffigurante un gruppo di cortigiane

India, XX secolo

Mis: 21.7 X h. 15.7 cm (tot. 19.7 X h. 26.5 cm)

Dipinto su carta montato su cartoncino, raffigurante una scena di svago di un gruppo di ancelle in un giardino. Timbro in persiano datato 1123 (1744 AD) sul retro.

300€ - 500€

A miniature painting depicting a group of courtesans at leisure

India, 20th century

Meas: 21.7 X h. 15.7 cm (tot. 19.7 X h. 26.5 cm)

Painting on paper mounted on cardboard, depicting a leisure scene of a group of

ladies in a garden. Persian stamp dated 1123 (1744 AD) on the reverse.



106. Miniatura raffigurante Gajalakshmi

India Settentrionale, Rajasthan,

Mewar, XIX secolo

Mis: 34.5 X h. 25.7 cm (totali)

Dipinto in pigmenti naturali, oro e argento su carta, raffigurante Lakshmi che viene irrorata dai due elefanti (Gaja) che la affiancano.

800€€ - 1200€€

Miniature painting depicting Gajalakshmi

Northern India, Rajasthan, Mewar, 19th century Meas: 34.5 X h. 25.7 cm (total)

Painted with natural pigments, gold and silver on paper, depicting Lakshmi being bathed by the two elephants (Gaja) beside her.



**107. Rappresentazione di pugnale
Mughal**

India, prima metà XX secolo

Mis: 9.2 X h. 15.5 cm

Raffigurante pugnale con elsa in giada incastonata con pietre preziose, stagiato su sfondo verde. Timbro in persiano sul retro.

100€ - 150€

Painting of a Mughal dagger

India, first half 20th century

Meas: 9.2 X h. 15.5 cm

Depicting a dagger with jade hilt set with precious stones, set against a green background. Persian stamp on the reverse.



**108. Rappresentazione di pugnale
Mughal**

India, prima metà XX secolo

Mis: 9 X h. 15.5 cm

Raffigurante pugnale con lama dai contorni ondulati e elsa in giada, stagiato su sfondo verde. Timbro in persiano sul retro.

100€ - 150€

Painting of a Mughal dagger

India, first half 20th century

Meas: 9 X h. 15.5 cm

Depicting a dagger with wavy edged blade and jade hilt, set against a green background. Persian stamp on the reverse.



**109. Dipinto raffigurante una delle mogli di Babur
India settentrionale, fine XIX-XX secolo
Mis: 14.7 X h. 20 cm**

150€ - 200€

Painting depicting one of Babur's wives, Northern India, late 19th-20th century. Meas: 14.7 X h. 20 cm



**110. Dipinto raffigurante Babur
India settentrionale, Fine XIX-XX secolo
Mis: 15 X h. 19.8 cm**

150€ - 200€

Painting depicting Babur Northern India, late 19th-20th century, Meas: 15 X h. 19.8 cm



**111. Ritratto di Jodha Bai
India settentrionale, fine XIX-XX secolo
Mis: 14.8 X 19.8 cm**

150€ - 200€

**Portrait of Jodha Bai
Northern India, late 19th-20th century Meas: 14.8 X 19.8 cm**



**112. Ritratto del Maharaja Udai Singh
India settentrionale, Fine XIX-XX secolo
Mis: 14.8 X 19.8 cm**

150€ - 200€

**Portrait of Maharaja Udai Singh
Northern India, late 19th-20th century, Meas: 14.8 X 19.8 cm**



113. Ritratto di thakur
India Settentrionale, Rajasthan, forse
Udaipur, XIX secolo
Mis: 16 X h. 25 cm (tot: 20.6 X h. 30 cm)
Raffigurante un nobile riccamente
abbigliato, stagliato su sfondo verde.

400€ - 600€

Portrait of a thakur
Northern India, Rajasthan, possibly
Udaipur, 19th century
Meas: 16 X h. 25 cm (tot: 20.6 X h. 30 cm)
Depicting a richly dressed nobleman against a
green background.



114. Ritratto di Thakur a cavallo
India Settentrionale, Rajasthan,
Karauli, XIX secolo
Mis: 16 X 22.5 cm (21 X 27.3 cm)
Raffigurante nobile su cavallo rampante
stagliato su sfondo verde.

250€ - 350€

Portrait of Thakur on horseback
Northern India, Rajasthan, Karauli, 19th
century
Meas: 16 X 22.5 cm (21 X 27.3 cm)
Depicting a nobleman on a prancing horse set
against a green background.



115. Ritratto di Thakur a cavallo
India settentrionale, Rajasthan,
Nagaur, XVIII- XIX secolo
Mis: 20.8 X h. 25.6 cm

Raffigurante nobile in sella al cavallo,
stagliato su sfondo verde.

600€ - 1000€

Portrait of Thakur on horseback
Northern India, Rajasthan, Nagaur, 18th -
19th century
Meas: 20.8 X h. 25.6 cm

Depicting a nobleman riding a horse, set
against a green background.



116. Ritratto di Thakur seduto
India settentrionale, Marwar, forse
Ganerau, XVIII- XIX secolo
Mis: 15.7 X h. 22 cm

Raffigura un nobile ritratto di profilo,
seduto tra due cuscini su una terrazza.
Sfondo verde pallido e nuvole
all'orizzonte.

600€ - 1000€

Portrait of a seated Thakur
Northern India, Marwar, possibly
Ganerau, 18th - 19th century
Meas: 15.7 X h. 22 cm

Depicting a nobleman in profile, seated
between two pillows on a terrace. Pale green
background and clouds on the horizon.



**117. Ritratto di nobile
India Settentrionale, Rajasthan,
Jodhpur, XIX secolo
Mis: 13.3 X h. 21 cm**

Raffigurante nobile ritratto di profilo,
stagliato su sfondo rosso.

600€ - 1000€

**Portrait of a nobleman
Northern India, Rajasthan, Jodhpur, 19th
century Meas: 13.3 X h. 21 cm**

Portraying a nobleman in profile, set against
a red background.



**118. Ritratto di Jaswant Singh in età
avanzata
India Settentrionale, Marwar, XVIII
secolo**

Mis: 13 X h. 21 cm

Raffigurato stante, di profilo, l'aspetto
completato da opulenti gioielli, due
lunghe spade e il pugnale onorifico alla
cinta. Breve iscrizione in devanagari in
alto e sul retro.

600€ - 1000€

**Portrait of Jaswant Singh in old age
Northern India, Marwar, 18th century
Measure: 13 X h. 21 cm**

Portrayed standing, in profile, his appearance
complemented by opulent jewellery, two long
swords and the honorary dagger on his belt.
Short inscription in Devanagari on the top
and back.



**119. Miniatura raffigurante Maharaja in visita ad un tempio di Radha e Krishna
India settentrionale, Rajasthan, seconda metà del XIX secolo**

Mis: 10.8 X h. 8.5 cm

Piccola miniatura raffigurante un sovrano stante sulla destra della composizione, le mani giunte al petto nel mudra della preghiera anjalimudra. Al centro del dipinto è raffigurata la cella del tempio con

le icone di Krishna e consorte, omaggiati da un attendente.

300€ - 400€

Miniature painting depicting Maharaja visiting a temple

Northern India, Rajasthan, second half of the 19th century Meas: 10.8 X h. 8.5 cm

Small miniature depicting a sovereign standing to the right of the composition, hands clasped to his chest in anjalimudra prayer position. In the centre of the painting the temple cell is depicted with the icons of Krishna and Radha, honored by an attendant.



120. Miniatura istoriata raffigurante Maharaja ed attendenti

India centrale, forse Madhya Pradesh, seconda metà XIX secolo

Mis: 25.5 X h. 18.5 cm

Dipinto dalla composizione complessa, raffigurante, in posizione centrale, un maharaja in dialogo con un nobile mentre un attendente lo riguarda con uno scacciamosche. I margini di questa scena

sono popolati di scorci di interni sulla destra e un carro trainato da buoi in basso. Una sottile linea rossa divide l'ultimo quarto del dipinto che raffigura un complesso religioso in marmo bianco.

800€ - 1200€

Historiated miniature painting depicting Maharaja and attendants

Central India, possibly Madhya Pradesh, second half 19th century

Measure: 25.5 X h. 18.5 cm

Painting with a complex composition, depicting, in a central position, a Maharaja in dialogue with a nobleman while an attendant regards him with a flyswatter. The margins of this scene are populated with glimpses of interiors on the right and a chariot below.

A thin red line divides the last quarter of the painting, which depicts a religious complex in white marble.



121. Ritratto di Maharana Jagat Singh II
India Settentrionale, Rajasthan, Mewar, XIX secolo
Mis: 20.5 X h. 28.5 cm

Raffigurante il sovrano a mezzo busto e di profilo, affacciato a un terrazzo. Il ritratto è inserito entro una cornice simulata ovale.

600€ - 800€

Portrait of Maharana Jagat Singh II
Northern India, Rajasthan, Mewar, 19th century
Meas: 20.5 X h. 28.5 cm

Depicting the maharaja in half-length and profile, overlooking a terrace. The portrait is set within a simulated oval frame.



122.Scena di corte con Umed Singh I di Kotah

India Settentrionale, Rajasthan, Kotah, datata 1842 (1785 AD)

Mis: 35 X h. 26.7 cm

Grande dipinto raffigurante una riunione di corte che vede protagonista Maharana Umed Singh I di Kotah, seduto in posizione centrale e circondato da notabili ed attendenti. Le lunghe iscrizioni in devanagari informano dell'episodio forniscono la data indicata, sebbene potrebbe trattarsi della data in cui avvenne l'episodio descritto e non della data di esecuzione del dipinto, che potrebbe quindi essere posteriore.

1200€ - 1500€

Court scene with Umed Singh I of Kotah

Northern India, Rajasthan, Kotah, dated 1842 (1785 CE) Meas: 35 X h. 26.7 cm

Large painting depicting a court gathering featuring Maharana Umed Singh I of Kotah, seated centrally, surrounded by notables and attendants. The long inscriptions in Devanagari inform about the episode and provide the date indicated, although this may be the date on which the episode described took place and not the date on which the painting was executed. Thus it could be even later.



123.124.125

**Pagina dal Ramayana
India, tardo XIX secolo
Mis: 25 X h. 11.3 cm**

Folio illustrato, di formato rettangolare, fronte e retro per un totale di 9 linee di testo vergate in inchiostro nero con caratteri devanagari.
Illustrazioni di carattere devozionale rese in toni brillanti con predominanza di rosa.
Tra le divinità, una ritrae Ravana.

300€ - 400€

A folio from the Ramayana, India, late 19th century Meas: 25 X h. 11.3 cm

Illustrated folio, of rectangular format, front and back with a total of 9 lines of text in black ink with devanagari characters.
Devotional illustrations rendered in bright tones with a predominance of pink.
Among the deities, one depicts Ravana.



**126. Miniatura raffigurante Shrinathji Sapta Swarupa Annakutotsava
India Settentrionale, Rajasthan, Nathdwara, 1900 ca.**

Mis: 23 X h. 36.5 cm

Raffigurazione celebrativa della festa dei sette swarup, ovvero le sette forme di Krishna Srinathji, raffigurato in posizione centrale, circondato dai suoi sette avatars più piccoli. Sulla sinistra dell'edicola un brahmino esegue la puja, sulla destra un devoto rende omaggio.

1000€ - 1500€

**Miniature depicting Shrinathji Sapta Swarupa Annakutotsava
Northern India, Rajasthan, Nathdwara, c. 1900. Meas: 23 X h. 36.5 cm**

Celebrative depiction of the festival of the seven swarups, or the seven forms of Krishna Srinathji, depicted in a central position, surrounded by his seven avatars, smaller in dimension. On the left of the shrine a Brahmin performs the puja, on the right a devotee worshipping.



127. Dipinto raffigurante Hanuman

India Centro/Settentrionale, forse Jaipur, 1900 ca.

Mis: 22.8 X h. 30.5 cm

Raffigurante la divinità con la testa di scimmia, nella sua forma multibraccia, tagliato su sfondo verde acceso.

400€ - 600€

A miniature painting depicting Hanuman

Central/Northern India, possibly Jaipur, c. 1900.

Meas: 22.8 X h. 30.5 cm

Depicting the monkey-headed deity in his multi-armed form, set against a bright green background.



**128. Miniatura raffigurante Maharana Swarup Singh a caccia
India Settentrionale, Rajasthan, Mewar, tardo XIX secolo**

Mis: 39 X h. 30.6 cm

Grande dipinto inchiostro e colori su carta, raffigurante il Maharaja intento alla caccia al cinghiale.

Due linee di iscrizioni in devanagari sul retro.

1200€ - 1600€

**Miniature depicting Maharana Swarup Singh hunting boars
Northern India, Rajasthan, Mewar, late 19th century**

Meas: 39 X h. 30.6 cm

Large ink and colour painting on paper, depicting the Maharaja while hunting wild boars.

Two lines of inscriptions in Devanagari on the reverse.



**129. Miniatura raffigurante Shri Maharana Swarup Singh a caccia
India Settentrionale, Rajasthan, Mewar, tardo XIX secolo**

Mis: 36 X h. 27.7 cm

Grande dipinto inchiostro e oro su carta, raffigurante il Maharaja durante una battuta di caccia alla tigre, circondato da quattro cacciatori. Il palazzo reale appare nell'alto orizzonte sulla sinistra, mentre il casino di caccia è più prossimo ai protagonisti e sulla destra del dipinto.

Firmata in modo poco comprensibile nella cornice superiore.

1500€ - 2000€

**Miniature painting depicting Shri Maharana Swarup Singh hunting the tiger
Northern India, Rajasthan, Mewar, late 19th century**

Meas: 36 X h. 27.7 cm

Large ink and gold painting on paper, depicting the Maharaja during a tiger hunt, surrounded by four hunters. The royal palace appears in the high horizon on the left, while the hunting lodge is closer to the protagonists and on the right of the painting.

Unintelligibly signed in the upper frame.



**130. Miniatura raffigurante scena cortese
India Settentrionale,
Rajasthan, stile
Kishengarh, tardo XIX
- XX secolo**

Mis: 35.5 X h. 26 cm

Raffigurante una coppia che si diletta in terrazza, circondata da un gruppo di cortigiane.

400€ - 600€

Miniature painting depicting a courtly scene

Northern India, Rajasthan, Kishengarh style, late 19th - 20th century

Meas: 35.5 X h. 26 cm

Depicting a couple at leisure on a terrace, surrounded by a group of courtesans.



**131. Miniatura raffigurante Durga e Bhairavas
India settentrionale, Rajasthan, Bikaner, XIX
secolo**

Mis: 13 X h. 21.7 cm

Raffigurante la dea armata seduta in trono e affiancata dal Bhairava bianco e da quello nero. Lo sfondo è giallo ed il sole ha volto antropomorfo.

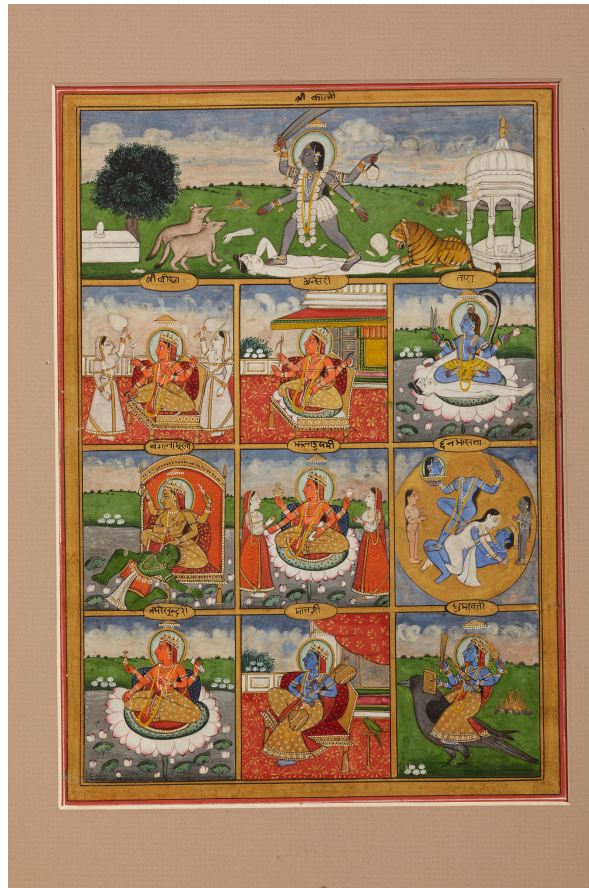
400€ - 600€

Miniature depicting Durga and Bhairavas

Northern India, Rajasthan, Bikaner, 19th century

Meas: 13 X h. 21.7 cm

Depicting the armed goddess seated on a throne and flanked by the white and black Bhairavas. Yellow background and the sun has shows an anthropomorphic face.



132. Dipinto raffigurante i dieci avatar di Kali
India Settentrionale, Rajasthan, Jaipur, 1880
Mis: 22 X h. 29.5 cm

Dipinto pigmenti e oro su carta suddivisa in 10 sezioni contenenti le immagini delle 10 forme di Kali, ovvero: Kali, Tara, Tripura Sundari, Bhuvaneshvari, Bhairavi, Chhinnamasta, Dhumavati, Bagalamukhi, Matangi, Kamala.

1000€ - 1500€

Painting depicting the ten avatars of Kali
Northern India, Rajasthan, Jaipur, 1880 Meas: 22 X h. 29.5 cm

Pigment and gold on paper divided into 10 sections containing images of the 10 forms of Kali, namely: Kali, Tara, Tripura Sundari, Bhuvaneshvari, Bhairavi, Chhinnamasta, Dhumavati, Bagalamukhi, Matangi, Kamala.



**133. Dipinto
raffigurante
Maharao Shattru Sal
di Kotah**

**India
Settentrionale,
Rajasthan, Kotah,
seconda metà del
XIX secolo**

Mis: 33 X h. 25 cm

Grande dipinto
raffigurante il darbar
del Maharaja di

Kotah, ritratto seduto su un tappeto, appoggiato a un cuscino e circondato da notabili ed attendenti.

Breve iscrizione in devanagari sulla sinistra, nel margine superiore ed una sul retro dell'opera.

1200€ - 1600€€

Painting depicting Maharao Shattru Sal of Kotah

Northern India, Rajasthan, Kotah, second half of the 19th century

Meas: 33 X h. 25 cm

Large painting depicting the darbar of the Maharaja of Kotah, portrayed seated on a carpet, leaning on a cushion and surrounded by notables and attendants.

Short inscription in devanagari on the left, in the upper margin and one at the back of the work.



134. Ritratto di sovrano

India Settentrionale, Rajasthan, XIX secolo

Mis: 29.5 X h. 40.7 cm

Raffigurante Maharaja, forse Man Singh di Jodhpur, ritratto a figura intera, di profilo, su una terrazza dall'architettura bianca.

600€ - 1000€

Portrait of a Ruler

Northern India, Rajasthan, 19th century Meas:

29.5 X h. 40.7 cm

Depicting Maharaja, possibly Man Singh of Jodhpur, portrayed full-length, in profile, on a terrace characterized by white architecture.



135. Miniatura raffigurante Gval Darshan
India Settentrionale, Nathdwara, prima metà del XIX secolo
Mis: 29.5 X h. 41.5 cm

Grande dipinto raffigurante uno dei rituali tipici della venerazione di Krishna Shrinathji a Nathdwara. Durante questo rituale Krishna porta le mucche al pascolo. Per un esemplare comparativo si veda Madhuvanti Ghose, *Gates of the Lord. The tradition of Krishna Paintings*, Yale University Press 2015, cat. 19, p. 83.

1200€ - 1600€

Miniature depicting Gval Darshan
Northern India, Nathdwara, first half of the 19th century Meas: 29.5 X h. 41.5 cm
Large painting depicting one of the typical rituals of Krishna Shrinathji veneration in Nathdwara. During this ritual Krishna herds the cows.
For a related example see Madhuvanti Ghose, *Gates of the Lord. The tradition of Krishna Paintings*, Yale University Press 2015, cat. 19, p. 83.



136. Miniatura raffigurante una cortigiana
India, Mogul provinciale, tardo XIX- inizio XX secolo
Mis: 12.7 X h. 18 cm

Tratto da un Ragamala, dipinto pigmenti e oro su carta raffigurante una donna nel padiglione esterno di un palazzo. Il cielo perturbato sembra avvertire dell'arrivo di un monsone.

400€ - 600€

Miniature painting depicting a lady
India, provincial Mughal, late 19th - early 20th century
Meas: 12.7 X h. 18 cm

Pigment and gold painting on paper from a Ragamala series depicting a woman in the outer pavilion of a palace. The sky looks to indicate the arrival of a monsoon.



**137. Ritratto di sovrano
India Mogul, XIX secolo**

Mis: 10 X h. 16.5 cm

Folio di un album, raffigurante sovrano Mogul, di profilo, stagiato su sfondo verde. Sul retro carta marmorizzata con testo poetico di Jami in persiano, vergato con calligrafia nastaliq' ed illuminato con piccoli fiori variopinti su sfondo dorato.

400€ - 600€

Portrait of a ruler

Mughal India, 19th century Meas: 10 X h. 16.5 cm

Folio from an album, portraying a Mughal ruler, in profile, set against a green background. On the reverse marbled paper with poetic text by Jami, written in nastaliq' calligraphy and illuminated with small multicoloured flowers on a gilded background.



**138. Ritratto di sovrano
India Mogul, XIX secolo**

Mis: 9.8 X h. 16 cm

Folio di un album, raffigurante sovrano Mogul, probabilmente Akbar, in età avanzata, di profilo, stagiato su sfondo verde. Sul retro carta marmorizzata con testo poetico di Jami in persiano, vergato con calligrafia nastaliq' ed illuminato con piccoli fiori variopinti su sfondo dorato.

400€ - 600€

Portrait of a ruler

Mughal India, 19th century Meas: 9.8 X h. 16 cm

Folio from an album, portraying a Mughal ruler, possibly Akbar, in old age, in profile, set against a green background. On the reverse marbled paper with poetic text by Jami, written in nastaliq' calligraphy and illuminated with small multicoloured flowers on a gilded background.



**139. Ritratto di Jahangir
India Mogul, XIX secolo
Mis: 9.5 X h. 16 cm**

Folio di un album, raffigurante sovrano Mogul, di profilo, stagiato su sfondo verde. Sul retro carta marmorizzata con testo poetico di Rumi in persiano, vergato con calligrafia nastaliq' ed illuminato con piccoli fiori variopinti su sfondo dorato.

400€ - 600€

Portrait of a Jahangir Mughal India, 19th century Meas: 9.5 X h. 16 cm

Folio from an album, portraying the Mughal ruler, in profile, set against a green background. On the reverse marbled paper with poetic text by Rumi, written in nastaliq' calligraphy and illuminated with small multicoloured flowers on a gilded background.



**140. Lettera manoscritta
India, XIX secolo
Mis: 21.5 X h. 46.5 cm**

Composto da lettera e busta, testo in persiano su carta lucidata, vergato con inchiostro nero ed arrangiato su 9 linee di testo. Decorazione dorata con piccoli rombi ripetuti.

Il contenuto della lettera è un'amichevole richiesta di aggiornamento sulle condizioni di salute del destinatario e riporta una data incerta, forse 1866.

Intestazione e timbro indiano sulla busta.

100€ - 200€

Handwritten letter India, 19th century Meas: 21.5 X h. 46.5 cm

Letter and envelope, Persian text on polished paper, written in black ink and arranged in 9 lines of text. Gilded decoration with small repeated diamond shaped elements.

The content of the letter is a friendly request for an update on the recipient's health and bears an uncertain date, possibly 1866.

Indian stamp on the envelope.

